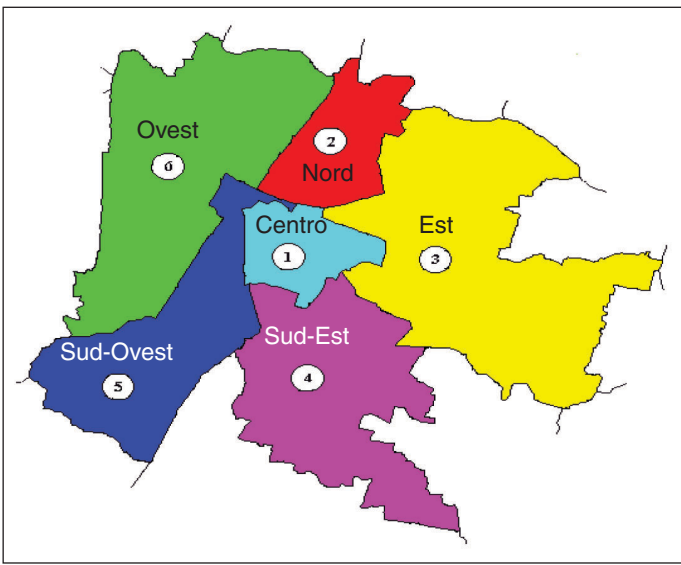


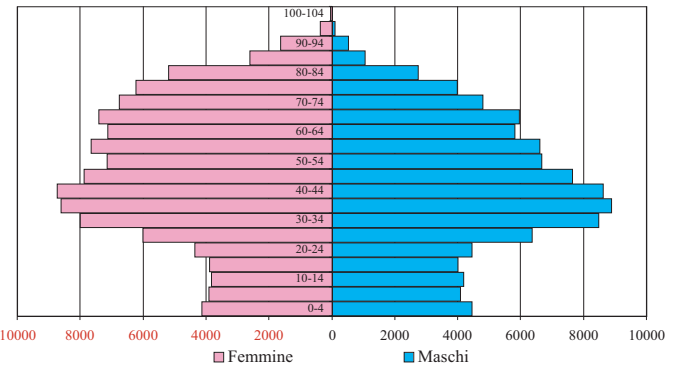
## POPOLAZIONE

### POPOLAZIONE RESIDENTE NELLE CIRCOSCRIZIONI



Circoscrizioni	2001	2002	2003	2004	2005
1 Centro	27.342	27.405	27.339	27.232	27.047
2 Nord	38.032	37.943	38.044	38.044	38.118
3 Est	38.531	38.698	38.915	39.139	38.992
4 Sud-Est	47.138	47.171	47.204	47.202	47.321
5 Sud-Ovest	28.568	28.556	28.761	28.641	28.428
6 Ovest	29.628	29.805	30.237	30.535	31.047
Senza fissa dimora	51	43	36	28	32
<b>Totale</b>	<b>209.290</b>	<b>209.621</b>	<b>210.536</b>	<b>210.821</b>	<b>210.985</b>

### STRUTTURA DELLA POPOLAZIONE AL 31.12.2005 per sesso e classi d'età



## POPOLAZIONE

### INDICATORI DI STRUTTURA DELLA POPOLAZIONE

	2001	2002	2003	2004	2005
Indice di vecchiaia	199,45	198,14	199,39	199,11	200,85
Indice di dipendenza	49,59	50,66	51,59	52,89	54,04
Età media	44,65	44,82	44,92	45,01	45,17
Età media maschi	42,25	42,43	42,55	42,61	42,78
Età media femmine	46,79	46,95	47,04	47,13	47,29
Tasso di natalità	8,22	7,84	8,73	8,99	8,54
Tasso di mortalità	11,13	10,90	11,39	10,84	11,02
Numerosità media famiglie	2,23	2,20	2,18	2,16	2,14

### DIMENSIONE FAMIGLIE RESIDENTI

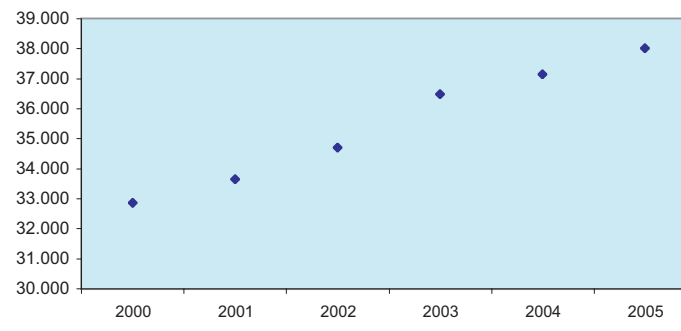
Componenti	2001	2002	2003	2004	2005
1	33.897	34.702	36.466	37.137	38.001
2	24.275	24.765	25.057	25.499	25.777
3	18.062	18.144	17.981	17.791	17.730
4	12.286	12.068	11.885	11.751	11.558
5 o più	3.475	3.417	3.382	3.366	3.313
<b>Totale</b>	<b>91.995</b>	<b>93.096</b>	<b>94.771</b>	<b>95.544</b>	<b>96.379</b>

### FAMIGLIE RESIDENTI

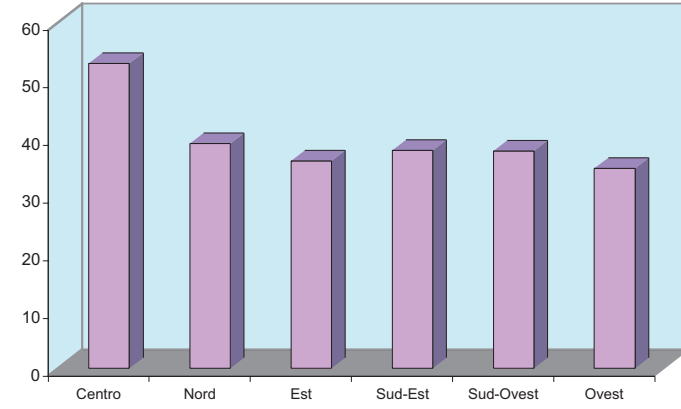
Anni	Famiglie	di cui unipersonali
1994	85.731	25.710
1995	85.693	26.129
1996	86.591	27.402
1997	88.087	29.107
1998	88.548	29.877
1999	89.985	31.401
2000	91.222	32.848
2001	91.995	33.897
2002	93.096	34.702
2003	94.771	36.466
2004	95.544	37.137
2005	96.379	38.001

## POPOLAZIONE

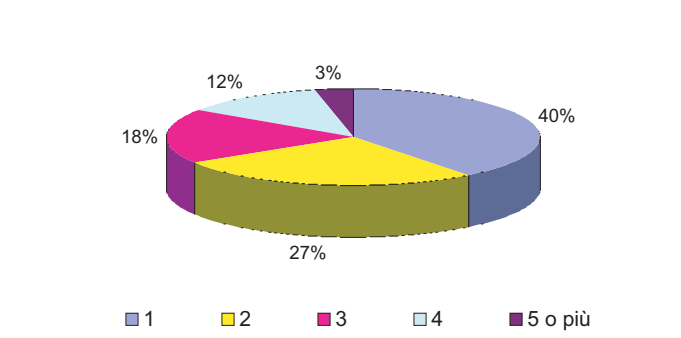
### FAMIGLIE DI UN SOLO COMPONENTE



### PERCENTUALE DI FAMIGLIE UNIPERSONALI NEI QUARTIERI anno 2005



### FAMIGLIE PER NUMERO DI COMPONENTI anno 2005

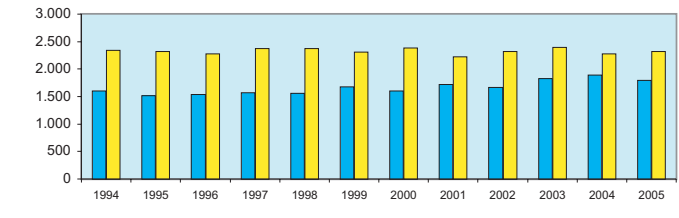


## POPOLAZIONE

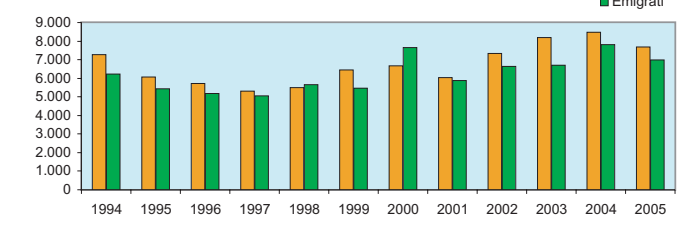
### MOVIMENTO DELLA POPOLAZIONE RESIDENTE

Anni	Movimento naturale		Movimento migratorio	
	Nati	Morti	Immigrati	Emigrati
1994	1.603	2.350	7.295	6.233
1995	1.524	2.329	6.096	5.464
1996	1.541	2.278	5.735	5.187
1997	1.571	2.382	5.314	5.060
1998	1.564	2.382	5.527	5.659
1999	1.687	2.313	6.454	5.472
2000	1.603	2.384	6.700	7.669
2001	1.721	2.232	6.051	5.897
2002	1.674	2.325	7.347	6.664
2003	1.837	2.397	8.203	6.728
2004	1.896	2.286	8.497	7.822
2005	1.802	2.325	7.703	7.016

### Movimento naturale dei residenti



### Movimento migratorio dei residenti



### MATRIMONI PER RITO

Anni	Religioso	Civile
1999	683	367
2000	551	487
2001	572	417
2002	643	382
2003	541	419
2004	502	435
2005	504	437

## PUBBLICAZIONI A CURA DEL SETTORE PROGRAMMAZIONE CONTROLLO E STATISTICA

SISTEMA STATISTICO NAZIONALE

**COMUNE DI PADOVA**  
SETTORE PROGRAMMAZIONE CONTROLLO E STATISTICA

**ANNUARIO STATISTICO  
2004**

- AMMINISTRAZIONE
- POPOLAZIONE
- TERRITORIO
- SANITA'
- ISTRUZIONE
- TURISMO
- SICUREZZA
- GIUSTIZIA
- ECONOMIA
- PREZZI
- ELEZIONI

*Comune di Padova*

**La statistica per la città**

**Padova  
matrimoni nel 2004**

*Comune di Padova*

**La statistica per la città**

**Padova  
Prezzi al consumo  
2003 - 2004**

- ARCHIVIO
- COMUNICATI STAMPA
- VARIANZ. CONGIUNTURALI
- VARIANZI TENDENZIALI
- VALORI NAZIONALI INDICI
- PANIERE ISTAT
- PREZZI MEDI, MIN E MAX

**PAGINA WEB:** <http://www.padovanet.it>  
**SETTORE**  
**PROGRAMMAZIONE CONTROLLO E STATISTICA**  
 35122 Padova - Palazzo Moroni - Via del Municipio, 2  
 Tel. 049/820.5083 - Fax 049/820.5403  
 e-mail: [segreteria.statistica@comune.padova.it](mailto:segreteria.statistica@comune.padova.it)  
*La fonte dei dati, dove non indicata, è il Comune di Padova*

Finito di stampare nel mese di Febbraio 2006



## POPOLAZIONE STRANIERA

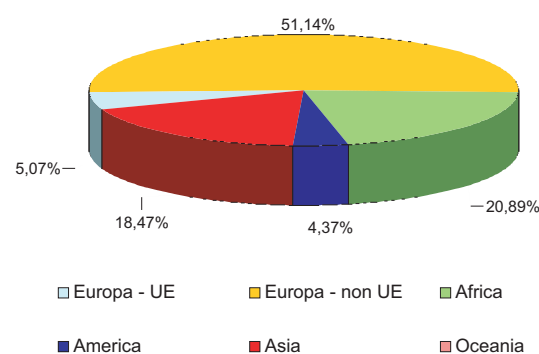
### CITTADINANZE PIÙ RAPPRESENTATE (con almeno 200 residenti al 31.12.2005)

ROMANIA	4.081
MOLDOVA	2.204
ALBANIA	1.525
NIGERIA	1.261
MAROCCO	1.205
FILIPPINE	1.197
CINESE	737
UCRAINA	472
SRI LANKA (CEYLON)	439
CROAZIA	356
SERBIA E MONTENEGRO	348
TUNISIA	332
BANGLADESH	310
CAMERUN	235

### POPOLAZIONE STRANIERA RESIDENTE

Anni	Residenti	% su popolazione totale
1999	7.420	3,54
2000	8.963	4,28
2001	10.117	4,84
2002	11.270	5,38
2003	13.983	6,64
2004	16.281	7,72
2005	18.263	8,66

Residenti con cittadinanza straniera al 31.12.2005  
n. 18.263 (9.167 maschi 9.096 femmine)



## TURISMO E CULTURA

### MOVIMENTO TURISTICO NEL COMUNE

#### Arrivi

Anni	Turisti italiani	Turisti stranieri	Totale
2000	214.509	173.457	387.966
2001	220.261	158.455	378.716
2002	218.028	150.428	368.456
2003	221.990	143.196	365.186
2004	216.298	137.815	354.113
2005	221.826	142.949	364.775

#### Presenze

Anni	Turisti italiani	Turisti stranieri	Totale
2000	404.012	323.953	727.965
2001	483.907	351.125	835.032
2002	494.913	372.985	867.898
2003	479.737	330.638	810.375
2004	438.031	317.865	755.896
2005	493.069	339.462	832.531

Fonte: Azienda Turismo Padova Terme Euganee

### VISITATORI DI MUSEI E MONUMENTI

	2003	2004	2005
Museo al Santo	6.066	13.422	11.020
Sala della Ragione	32.696	41.549	59.263
Casa del Petrarca	30.486	46.028	44.852
Oratorio S. Rocco	4.617	8.718	11.633
Pedrocchi (p.nobile)			
Museo Risorgimento (dal 7.2.04)	11.759	11.016	13.277
Galleria Civica Cavour	9.553	4.111	—
Ex Macello	8.768	—	—
M. Eremitani e Cappella Scrovegni - Pal.			
Zuckermann (dal 2.6.04)	286.941	256.918	247.227
Odeo Cornaro	3.966	2.784	3.787
Oratorio S. Michele	1.615	998	1.606
<b>Totale</b>	<b>396.467</b>	<b>385.544</b>	<b>392.665</b>

## TERRITORIO

### Posizione geografica (municipio)

latitudine 45°24'20"  
longitudine ovest (da Roma - monte Mario) 0°34'18"

### Altitudine

minima m. 8 s.l.m.  
massima m. 21 s.l.m.  
palazzo comunale m. 17,5 s.l.m.

### Superficie

intero territorio comunale kmq. 92,85

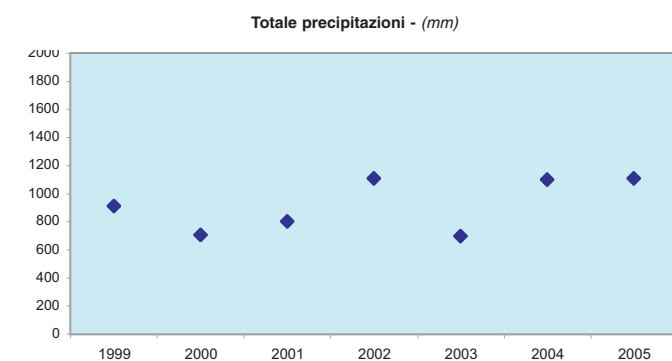
### Dimensioni territorio

da nord-ovest a sud-ovest km. 13.600  
da nord-est a sud-ovest km. 11.800

## CLIMATOLOGIA

### Temperature e precipitazioni

Anni	Minima assoluta	Massima assoluta	Minima media	Massima media	Precipitazioni
1999	-6,2	33,4	-2,1	29,4	911,8
2000	-5,4	33,7	10,5	18,6	705,8
2001	-4,8	35,6	10,2	19,0	800,8
2002	-4,9	35,9	10,6	19,0	1.109,0
2003	-4,8	39,8	10,5	20,1	697,8
2004	-2,8	36,2	10,0	18,2	1.100,6
2005	-4,8	34,9	9,6	18,0	1.109,0



Fonte: A.R.P.A.V. - Centro Metereologico di Teolo

## ISTRUZIONE

### STUDENTI PER TIPO DI SCUOLA

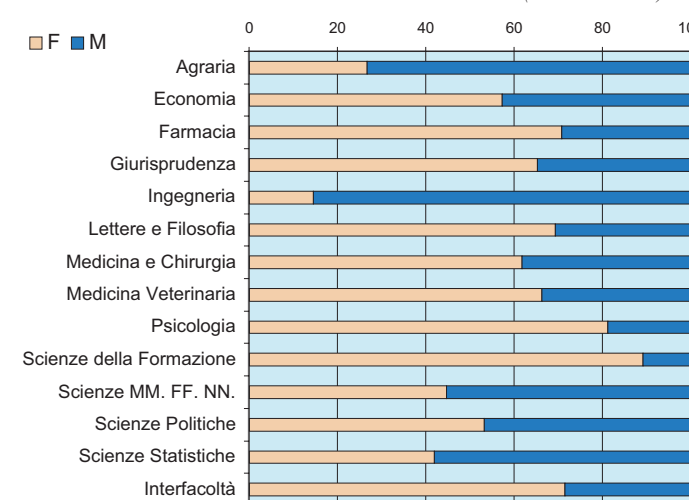
Anni	Materna	Elementare	Media inf.	Media sup.
1999	5.017	8.571	5.292	19.337
2000	4.933	8.586	5.238	19.147
2001	5.082	8.498	5.546	19.283
2002	5.144	8.714	5.718	19.155
2003	5.377	8.829	5.729	19.511
2004	5.433	8.622	5.829	20.226

Fonte: C.S.A. di Padova

### STUDENTI ISCRITTI ALL'UNIVERSITÀ (a.a. 2004/2005)

Facoltà	Totale iscritti
Agraria	2.263
Economia	1.199
Farmacia	2.380
Giurisprudenza	4.582
Ingegneria	10.677
Lettere e Filosofia	6.570
Medicina e Chirurgia	6.111
Medicina Veterinaria	723
Psicologia	7.414
Scienze della Formazione	3.667
Scienze MM. FF. NN.	3.979
Scienze Politiche	6.025
Scienze Statistiche	854
Interfacoltà	3.646
<b>Totale Ateneo</b>	<b>60.090</b>

### STUDENTI PER FACOLTA' E SESSO (a.a. 2004/2005)



Fonte: Università degli Studi di Padova

## ECONOMIA

### IMPRESE OPERANTI NEL COMUNE

#### per settore di attività

	2002	2003	2004	2005
Agricoltura	992	959	932	901
Pesca	3	3	4	5
Estrazione di minerali	6	6	7	5
Attività manifatturiere	2.075	2.056	1.988	1.958
Energia	13	13	14	14
Costruzioni	1.470	1.501	1.567	1.663
Commercio	6.795	6.741	6.635	6.535
Alberghi e Ristoranti	913	909	941	966
Trasporti	702	711	723	724
Intermed. Monetaria	709	701	690	691
Att. immobiliare, ecc.	4.324	4.479	4.666	4.865
Pubbl. Amm. e difesa	—	—	—	—
Istruzione	151	164	180	172
Sanità e servizi sociali	127	127	130	135
Altri serv. pubblici	970	973	1.021	1.024
Imprese non classif.	161	125	128	53
<b>Totale</b>	<b>19.411</b>	<b>19.468</b>	<b>19.626</b>	<b>19.711</b>

### DINAMICA DELLE IMPRESE (anno 2005 escluso att. agricole)

	Iscritte	Cessate	Saldo	Tasso di sviluppo
Padova	1.775	1.371	404	2,2
Tot. provincia	6.428	4.780	1.648	2,3

Fonte: C.C.I.A.A. di Padova

### AZIENDE DI CREDITO E SPORTELLI OPERANTI

Anni	Aziende	Sportelli
2001	47	182
2002	43	187
2003	43	187
2004	44	191
2005	47	189

Fonte: Banca d'Italia di Padova

### UFFICI POSTALI PER QUARTIERE

Quartiere	2003	2004	2005
1 Centro	10	8	8
2 Nord	3	3	3
3 Est	7	7	7
4 Sud-Est	6	6	6
5 Sud-Ovest	2	4	4
6 Ovest	4	4	4
<b>Intero Comune</b>	<b>32</b>	<b>32</b>	<b>32</b>

Fonte: Poste Italiane S.p.A.

## ECONOMIA

### PREZZIAL CONSUMO PER L'INTERA COLLETTIVITÀ (N.I.C.)

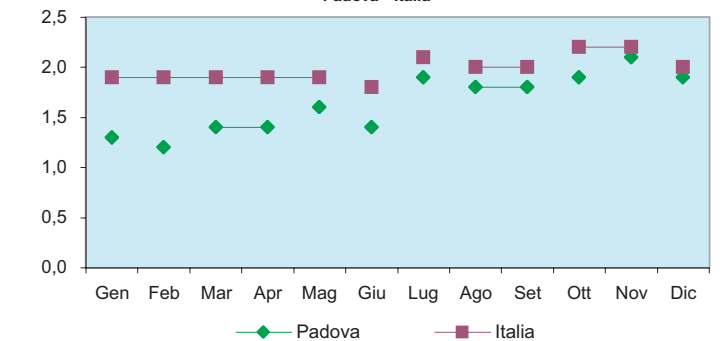
#### VARIAZIONI TENDENZIALI 2005

Mese	Variazione indice generale	Mese	Variazione indice generale
Gennaio	1,3	Luglio	1,9
Febbraio	1,2	Agosto	1,8
Marzo	1,4	Settembre	1,8
Aprile	1,4	Ottobre	1,9
Maggio	1,6	Novembre	2,1
Giugno	1,4	Dicembre	1,9

#### Variazione annua per capitoli di spesa

	Padova	Nazionale
Generi alimentari e bevande analcoliche	-1,1	0,0
Bevande alcoliche e tabacchi	6,0	7,0
Abbigliamento e calzature	0,8	1,6
Abitazione, acqua, energia e combustibili	5,0	4,9
Mobili, articoli e servizi per la casa	2,5	1,7
Servizi sanitari e spese per la salute	-0,4	-0,9
Trasporti	4,6	4,4
Comunicazioni	-5,1	-4,6
Ricreazione, spettacolo e cultura	1,4	0,9
Istruzione	2,5	3,5
Servizi ricettivi e di ristorazione	0,8	2,4
Altri beni e servizi	2,1	2,8
Complessivo con tabacchi	1,7	1,9

Variazioni tendenziali 2005/2004 - indice generale confronto  
Padova - Italia



Tasso Annuo di inflazione 2005: 1,7% Padova  
1,9% Italia